



click, ship & smile

Climate Neutral Certification | CPD

# Report Climate Neutral Certification

Care for generations to come



# Index Climate Policy Document Rotra

## Inhoudsopgave

1. Company statement .....	3
1.1 Company Overview .....	4
1.2 CSR goals: 100% klimaatneutraal in transitie naar emissievrij in 2050.....	6
1.3 Management system.....	7
1.4 Climate Policy Document .....	10
2. Scopes and boundaries.....	11
2.1 Scope 3   Met samenwerking en initiatieven nog meer en sneller impact op verduurzaming van de totale logistieke keten   “sustainable sourcing” .....	12
3. Footprint Rotra .....	15
3.1 Footprint van onze organisatie   alle Rotra vestigingen Benelux .....	15
3.2 Aannames, databronnen en emissiefactoren voor het vaststellen van onze footprint .....	15
3.3 CO2 footprint van de gehele Rotra organisatie.....	16
4. Reduction roadmap.....	17
4.1 Reductieplan; van schoon, naar schoner, naar emissievrij .....	17
4.2 Reductie plan Rotra .....	17
4.3 Reductiemaatregelen voor de korte en (middel)lange termijn .....	19
4.4 Progress review .....	20
5. Offsetting residual emission.....	21
5.1 Compensatie project   Methane fermentation and Energy Generation in NL .....	21
6. Climate Policy Document .....	23
6.1 Reductieplan en roadmap .....	23
6.2 Kwaliteitsmanagementsysteem   Communicatie stakeholders .....	24
7. Versie beheer .....	25

## 1. Company statement

De keuzes die we maken als persoon of organisatie, hebben direct of indirect invloed op onze CO2 voetafdruk. Een logische uitspraak, maar wat is die invloed dan? Wat moet er met die uitstoot gebeuren? Een recent rapport van IPCC (Intergovernmental Panel on Climate Change) heeft nog maar eens de noodzaak benadrukt van versnelde klimaatactie om de doelstelling uit het Klimaatakkoord van Parijs – het streven om de opwarming van de aarde beperkt te houden tot 1,5 graden – te kunnen bewerkstelligen. Dit vereist een snelle en verreikende transitie waarbij eenieder aan de slag moet. Rotra neemt verantwoordelijkheid en we zien het als onze verplichting om bij te dragen aan de strijd tegen klimaatverandering door ons te conformeren aan de mondiale klimaatdoelstellingen.

Al ruim een eeuw draait het bij Rotra om kwaliteit en continuïteit in transport. Daarbij passen inspanningen om de logistieke keten beter en schoner te maken. Verduurzaming van de logistieke keten is een speerpunt in onze businessstrategie. Bij Rotra spannen we ons in om onze planeet met een goed gevoel door te kunnen geven aan de volgende generatie(s). Het is onze doelstelling om **55% CO2 reductie in 2030** te bewerkstelligen (tov basisjaar footprint 2020) en in **2050 volledig emissievrij** te werken met de gehele Rotra organisatie. In onze transitie naar emissievrij, kiezen we voor 100% klimaatneutraliteit door **alle restuitstoot** die vrijkomt bij onze activiteiten op al onze vestigingen (Nederland en België) **te compenseren met investeringen in gecertificeerde duurzaamheidsprojecten**.

Wij zijn dan ook in samenwerking met onze duurzaamheidspartner [Climate Neutral Group](#) een intensief traject gestart om onze doelstellingen te realiseren: 'Van A naar Zero CO2' met daarin de volgende stappen:

1. **Inzicht creëren CO2-uitstoot** – In kaart brengen van onze CO2-voetafdruk
2. **Reductie** – Ontwikkelen en implementeren van een SMART reductieplan
3. **Compensatie** – In onze transitie naar emissievrij kiezen we voor klimaatneutraliteit door de volledige restuitstoot te compenseren met investeringen in gecertificeerde duurzaamheidsprojecten
4. **Certificering** – Het behalen van het certificaat 'Climate Neutral Certified'.

Ons plan hebben we vastgelegd in dit **Climate Policy Document (CPD)**. De directie is verantwoordelijk voor de uitvoering en borging van het CPD en zorgt ervoor dat de organisatie over de mensen, informatie en de middelen beschikt om het duurzaamheidsbeleid te kunnen uitvoeren. Het CPD wordt jaarlijks geëvalueerd en opgenomen in het kwaliteitsmanagement systeem van Rotra en in ons jaarverslag. Het document wordt gepubliceerd op de website, minstens 1x per jaar besproken in het MT en gedeeld met onze stakeholders.

### **Statement of the company's owners expressing their commitment to Rotra's transition to zero emission in 2050 and to work climate neutral as from 2021 according to the standards of Climate Neutral Certification:**

*"Dear stakeholders,*

*The sustainable transition is in full swing. At Rotra, however, we believe that the fight against climate change cannot move fast enough. We want to be able to leave a healthy planet to the next generation(s). We are pleased to inform you that through this CPD we share our objectives and actions in our transition to zero emission in 2050 according to the standards of the Climate Neutral Certification and ISO 14064. In this document, we describe our actions and timeline in order to stay on track to achieve our goals. However, in our transition to zero emission, CO2 is still released into the atmosphere. We cannot fix this overnight. That is why we immediately fully offset our residual emissions. Offsetting is supported by the U.N. to prevent climate change. We also commit to share this information with our stakeholders using our primary channels of communication".*

*Sincerely yours,*

*Mr. Harm Roelofsen and Mr. Machiel Roelofsen  
Owners Rotra*

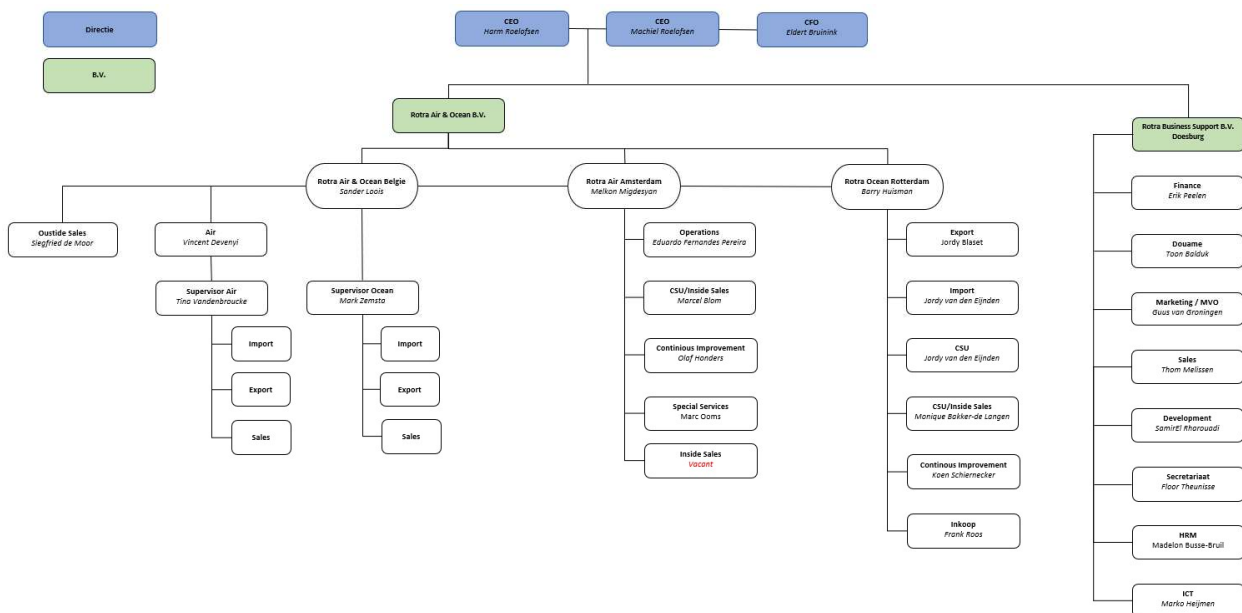
## 1.1 Company Overview

### Rotra: continuïteit en kwaliteit door duurzaamheid en innovatie.

Koninklijke Rotra is sinds 1909 actief als logistiek dienstverlener. We zijn een familiebedrijf dat momenteel wordt geleid door de 4<sup>e</sup> generatie en zijn momenteel actief met ruim 180 medewerkers verspreid over 4 vestigingen in Nederland en België: Doesburg, Amsterdam, Rotterdam en Brussel. Met meerdere vestigingen in Nederland en België verzorgen we wereldwijde zee- en luchtvracht en het binnenwater transport tussen Rotterdam en Doesburg, voor klanten en partners. Bij het 100 jarig bestaan in 2009 heeft het koningshuis Rotra het predicaat 'Koninklijk' toegekend en is het sindsdien actief als Koninklijke Rotra. Deze mijlpaal is behaald door continuïteit en kwaliteit door duurzaamheid en innovatie. In 2019 is er besloten om de divisies wegtransport en warehousing te verkopen vanuit strategische overwegingen en daarmee is er meer focus komen te liggen op de lucht- & zeevracht activiteit.

Rotra werkt niet voor klanten maar mét klanten. Het bedenken van logistieke oplossingen en concepten welke 100% aansluiten op de behoeften van verladers. Met onze eigen douaneafdeling voorzien we in de afhandeling van alle douaneformaliteiten. We beschikken als familiebedrijf over een duidelijke identiteit welke zich laat kenmerken door passie en loyaliteit, een cultuur van betrokkenheid en verantwoordelijkheid zit stevig verankerd in ons DNA.

**Management: Rotra wordt geleid door directors en co-owners Harm Roelofsen en Machiel Roelofsen. De directie wordt gecompleteerd met de CFO. Rotra kent een platte organisatie met korte lijnen en verantwoordelijkheden laag in de organisatie. (In de loop van 2024 zal er, naar een gedegen inwerktraject, een Managing Director aangesteld worden die rechtstreeks verantwoording aflegt aan de directie over de Air & Ocean divisie, waarmee er meer focus aangebracht kan worden op de diverse onderdelen van o.a. Rotra).**

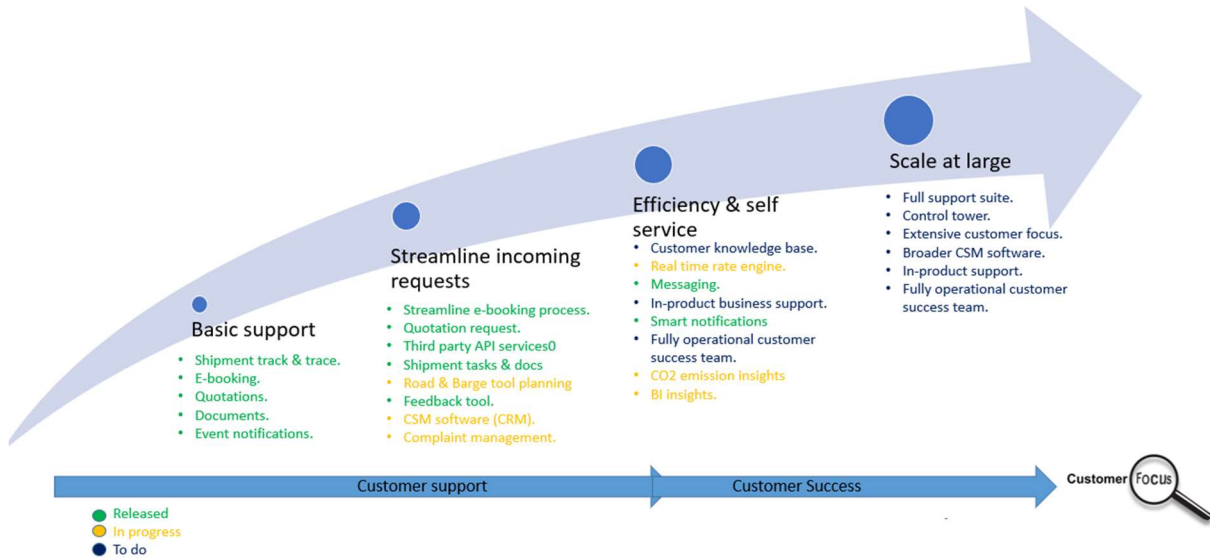


Afbeelding 1: de rotra organisatie / organogram

### Digitaal expediteur voor grenzeloze efficiënte, duurzame en eerlijke wereldhandel.

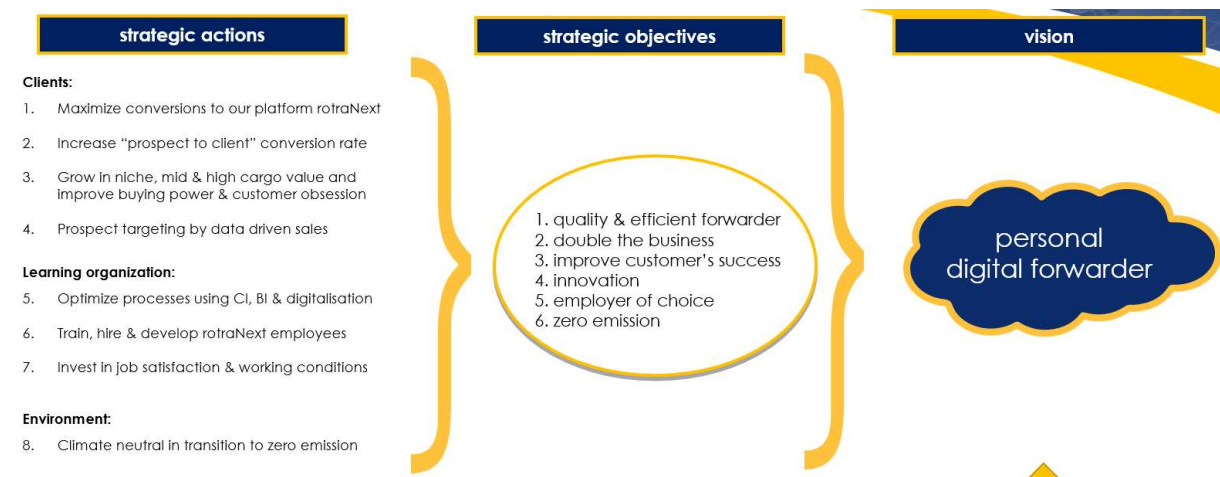
De laatste jaren is Rotra getransformeerd van een traditionele naar een digitale expediteur. Als digitaal expediteur gelooft Rotra in grenzeloze, efficiënte en eerlijke wereldhandel met gelijke toegankelijkheid tot producten en diensten wereldwijd. Met ons innovatieve platform "rotraNext" hebben we de volledige logistieke keten gedigitaliseerd en voorzien we in efficiency, substantiële kosten- en tijdsbesparing, volledige procescontrole en transparantie. Met onze transformatie naar digitaal expediteur brengen we 'the best of both worlds' bij elkaar: meer dan 110 jaar expertise in transport en logistiek verenigd met de nieuwste technologieën van de startups van nu.

Een substantieel deel van de kosten in transport en logistiek zit niet in fysiek transport maar in administratieve afhandeling en communicatie. Rotra onderkent dit als geen ander en heeft met rotraNext activiteiten en processen geautomatiseerd en gedigitaliseerd. Daarbij wordt ingezet op slim gebruik van data waardoor wij en onze klanten nog sneller betere beslissingen kunnen nemen. *“Digitaal waar het kan, persoonlijk waar nodig.”* Voor meer info bezoek tevens [www.rotra.eu](http://www.rotra.eu)



Afbeelding 2: Roadmap rotraNext innovaties

De komende jaren blijven vooral gericht op de **objectives en actions uit Rotra's visie document**, werkend aan de klimaatneutrale digitale expediteur die we opteren te zijn met onderstaande speerpunten:



Afbeelding 3: strategic actions towards rotra's vision

- Kwaliteit & Efficiënt forwarder:** de continue verbeter structuur en cultuur wordt verder uitgebouwd;
- focus op Groei (business verdubbelen):** alle afdelingen "import, export, specials" Air & Ocean groeien;
- Klant-succes verbeteren:** rotraNext wordt verder uitgebouwd, klanten worden gekoppeld middels een API
- Innovatie:** als rotra blijven vernieuwen en investeren om de klant te helpen, concurrenten voor te blijven;
- Employer of choice:** rotra timmert aan de weg waarbij de afdeling HRM het voortouw neemt en zich, naast het borgen van de (nieuwe) processen, vooral richt op het aanwerven van nieuwe mensen die passen bij de visie van rotraNext;
- geen Emissie:** Rotra werkt per 2021 100% klimaat neutraal in transitie naar emissievrije in 2050 conform doelstellingen volgend uit het reductie- en compensatieplan conform standaard en certificering Climate Neutral Certificate / ISO 14064 in samenwerking met duurzaamheidspartner Climate Neutral Group.

## 1.2 CSR goals: 100% klimaatneutraal in transitie naar emissievrij in 2050

### “Corporate Social Responsibility” – goals: *Speerpunten van onze duurzaamheidsstrategie zijn:*

- In 2022 is onze bedrijfsvoering klimaatneutraal (scope 1 en 2 en woon-/werk en zakelijk verkeer uit scope 3).
- In 2030 bewerkstelligen we 55% reductie tov het basisjaar (scope 1,2 en woon-/werk en zakelijk verkeer uit 3)
- In 2050 de gehele organisatie emissievrij (klimaatneutraal zonder compensatie)

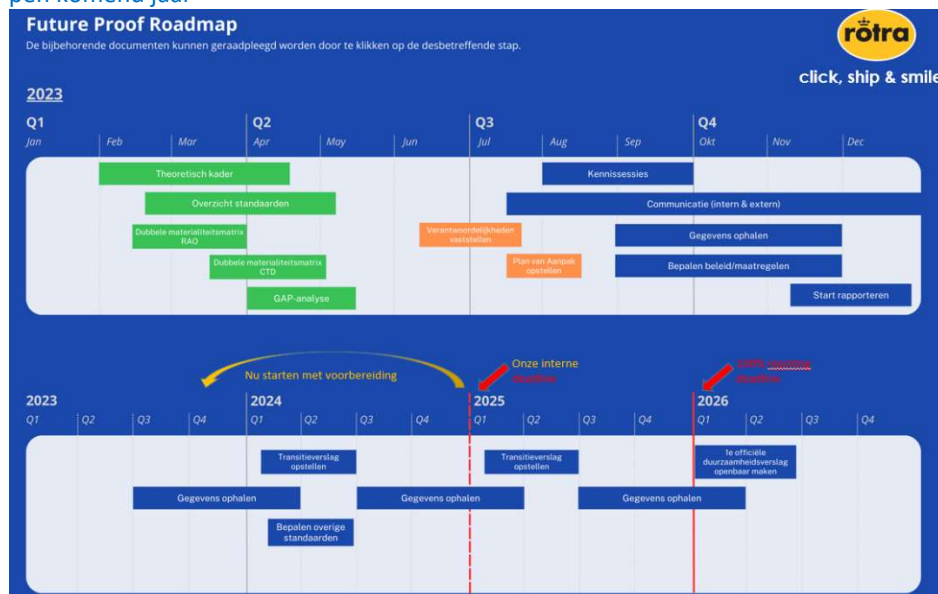
Om doelstellingen te behalen moet je als organisatie een plan van aanpak hebben. Dit hebben wij gewaarborgd door het starten met het traject ‘Van A naar Z(ero) CO2’. Dit is een stapsgewijs traject wat zal moeten leiden tot het behalen van onze klimaatdoelstellingen. Onze doelstelling is om in 2050 volledig emissievrij te werken. In dit traject naar volledig emissievrij werkt Rotra 100% klimaatneutraal door de restuitstoot te compenseren met investeringen in gecertificeerde duurzaamheidsprojecten in samenwerking met onze duurzaamheidspartner Climate Neutral Group ([www.climateneutralgroup.com](http://www.climateneutralgroup.com)). Hoe we dit doen? Door te meten, reduceren en compenseren.

### **Meten en reduceren; van schoon, naar schoner, naar emissievrij**

De duurzame transitie is in volle gang. Het draagvlak voor een internationale aanpak is groot. Bij Rotra vinden we echter dat de strijd tegen klimaatverandering niet snel genoeg kan gaan. We willen ons nu inspannen om onze planeet met een goed gevoel door te kunnen geven aan de volgende generatie(s). Het is onze ambitie om volledig emissievrij te werken met de gehele organisatie. Binnen ons domein voeren we in samenwerking met Climate Neutral Group (CNG) analyses uit op al onze activiteiten. Hiervoor wordt er gebruik gemaakt de **CO2 management tool van CNG**. Deze metingen maken onze duurzaamheidsprestaties inzichtelijk en hierin zien we wat al goed gaat en wat nog verbeterd kan.

We zorgen ervoor dat alle reductiemaatregelen die voortvloeien uit deze metingen meetbaar zijn, zodat we samen kunnen zien waar we naartoe werken. Vervolgens zullen we jaarlijks de resultaten beoordelen in een klimaatcheck en geëvalueerd in het directieoverleg zodat we weten of we nog op koers liggen en waar nodig kunnen bijsturen. Daarbij kijken we tegelijkertijd naar verduurzamingsmogelijkheden binnen onze eigen keten vwb onze leveranciers en partners (zgn “sustainable sourcing”).

CSR is feitelijk ook onderdeel van de nieuwe Europese wet-&regelgeving die is vastgelegd in CSRD (corporate social responsibility directive) en de bijbehorende ESRD (European Sustainability Reporting Standards). Rotra heeft daar al een belangrijke stap in gezet middels het uitvoeren/invullen van de dubbele materialiteitsmatrix. Daarmee zijn de belangrijkste stappen gezet en is er een roadmap gemaakt voor verdere uitvoering en borgen. “CSR” is daarmee verder geborgd. [Onderstaande planning wordt daarbij gevolgd en zijn er ook verdere stappen gezet afgelopen jaar en is er een workshop gehouden met alle stakeholders begin 2024 voor o.a. de vervolgstappen komend jaar](#)



Afbeelding 4: ESRD roadmap (inclusief CSR opvolging doelstellingen)

### **Volledige compensatie van alle activiteiten; 100% klimaatneutraliteit**

In deze transitie naar emissievrij komt er echter nog steeds CO2 vrij. Dit kunnen we niet van vandaag op morgen verhelpen. Daarom komen we nu in actie en compenseren we per direct onze restuitstoot volledig (Scope 1 en 2 en woon-werkverkeer en zakelijk verkeer uit scope 3). In samenwerking met onze duurzaamheidspartner Climate Neutral Group compenseren we alle emissie die vrijkomt door te investeren in gecertificeerde duurzaamheidsprojecten (zie tevens H5). Hiermee hebben we direct impact en bieden we verladers de mogelijkheid te kiezen voor 100% klimaatneutraliteit van Rotra. Klimaatcompensatie wordt ondersteund en gestimuleerd door de Verenigde Naties om klimaatverandering te bestrijden.



Afbeelding 5 : Stappen traject: 'Op weg van A naar zero CO2'.

## 1.3 Management system

Sinds 2021 is er een geheel nieuw KAM-ISO Management systeem ontwikkeld. Dit is gedaan in samenwerking met de organisatie Certificeringsadvies Nederland en onder leiding van onze CFO en adjunct-financieel directeur. Zoals eerder gemeld, is de divisie 'Wegtransport' verkocht in 2019, wat een reden was om hier nog eens extra kritisch naar te kijken en opnieuw in te richten. Het KAM-management systeem is ervoor bedoeld om de organisatie te sturen, beheersen en te ontwikkelen op het gebied van kwaliteit, Arbo en milieu.

Vornoemde personen, onze CFO en adjunct FD, zijn verantwoordelijk voor de uitvoer en borging van KAM-management systeem, waaronder het interne beleid op gebied van Kwaliteit, Veiligheid, Gezondheid en Milieu. Zij zorgen ervoor dat de organisatie over de mensen, informatie en de middelen beschikt om (onder meer) het duurzaamheidsbeleid uit te kunnen voeren. Dit is o.m. gedaan door het optuigen van een intern audit team, wat bestaat uit ca 10 werknemers verdeeld over de verschillende vestingen. Voor de uitvoering en borging van het beleid MVO, in de vorm van het CPD, is namens de directie onze CFO verantwoordelijk en zal de audit tbv hercertificering klimaatneutraliteit (na jaar 1) vanuit Rotra worden begeleid/uitgevoerd door de afdeling Business Control.

Het KAM-ISO Management systeem bij Rotra bestaat uit diverse onderdelen, w.o. dit CPD inclusief reductieplan. Het CPD wordt jaarlijks geëvalueerd, geactualiseerd middels een voortgangsmeting/hercertificering klimaatneutraliteit en is opgenomen in het kwaliteitsmanagement systeem van Rotra, in het jaarverslag en gecommuniceerd naar de stakeholders. Het document wordt gepubliceerd op de website, minstens 1x per jaar besproken in het MT en is toegankelijk voor alle medewerkers via sharepoint. Alle medewerkers **zijn** tevens geïnformeerd (o.a. op "duurzame dinsdag 5 sept'23") over de status van onze klimaatneutraliteit middels periodieke (online) business updates voor alle medewerkers op alle vestingen.

Het kwaliteitsbeleid van de Rotra Groep heeft concreet vorm gekregen door opname binnen het kwaliteitsmanagementsysteem in overeenstemming met de norm NEN-EN-ISO 9001:2015, SMETA certificering, UN Global Compact membership en douane certificering middels AEO. Door middel van het toepassen van Continuous Improvement (en de Plan-Do-Check-Act cyclus daarbinnen) wil Rotra haar bedrijfsprocessen verder optimalise-

ren waarbij we gebruik maken van aanwezige capaciteit, kennis en middelen, zowel extern als intern. Wij baseren die optimalisatie doelstellingen op wet- en regelgeving, normen en eisen van onze stakeholders alsmede de risico- inventarisaties en –evaluaties op het gebied van arbeidsomstandigheden, safety, security en bedrijfscontinuïteit. Aan de hand van opgedane ervaringen en bevindingen wordt het (kwaliteits-)beleid jaarlijks door de directie op geschiktheid beoordeeld en getoetst. Mocht er aanleiding toe zijn dan zal het (kwaliteits-)beleid worden aangepast.



Afbeelding 6: "corporate social responsibility in de vernieuwde visie van rotra

Om **onze missie** te volbrengen voeren wij een bedrijfsbeleid vanuit een breed maatschappelijk bewustzijn waarin duurzaamheid, openheid, transparantie en integriteit de **basis vormen van onze normen en waarden**. Rotra doet geen zaken met partijen als dat leidt tot overtreding of omzeiling van wet- en regelgeving en andere maatschappelijke en/of bedrijfseigen normen en waarden. Daarbij streeft Rotra ernaar om **verantwoord en respectvol om te gaan met mens, milieu en maatschappij** en daarbij als minimale norm het naleven van nationale en Europese wetgeving hanteert; hetgeen ook is opgenomen in de hernieuwde visie van rotra (zie afbeelding 6). Doelstelling daarbij is te komen tot beheersing van risico's op het gebied van transport-, milieu- en arbo-wetgeving ter voorkoming van schade aan mens en materieel waarbij wij geloven in vertrouwen, teamwork en professionaliteit. Daarbij past onze transitie naar een emissievrije organisatie en naar klimaatneutraliteit in deze transitie naar zero emission.

**De kwaliteit van onze dienstverlening hangt in grote mate af van de motivatie en het welzijn van onze medewerkers** en is derhalve van cruciaal belang voor onze organisatie. Rotra streeft ernaar een werkomgeving te creëren waarin een ieder gelijkwaardig behandeld wordt zonder onderscheid te maken op grond van geslacht, ras, religie, burgerlijke staat of leeftijd en waarbij rekening wordt gehouden met risicogroepen zoals jeugdigen, ouderen en mogelijke anderstaligen. Rotra verwacht van haar medewerkers dat zij zorgdragen voor hun eigen gezondheid en veiligheid en die van zijn collega's, alsook van diegenen die op enigerlei wijze betrokken zijn bij zijn werkzaamheden en dat zij professioneel, gezamenlijk en eerlijk werken, binnen en buiten de onderneming. Rotra investeert in training en opleiding om de kwaliteit en duurzaamheid van ambitieuze en enthousiaste medewerkers aan haar dienstverlening te verbinden. Wij stellen onze medewerkers in de gelegenheid om zich persoonlijk te ontwikkelen en zien erop toe dat de juiste personen op de juiste plek werken. Ook dit komt terug in de visie (afbeelding 6).



### Waarborgen kwaliteit

Rotra heeft haar werkprocessen (grotendeels) in kaart gebracht middels VSM's (=value stream mapping, een LEAN-methodiek) en verbetert ze continue gericht op het verbeteren van de efficiency en kwaliteit en daarmee ook het verlagen van mogelijke risico's. Hiermee willen we tevens bereiken dat de bedrijfsprocessen over afdoende middelen beschikken en dat deze op toereikende wijze beheerst worden waarin verbeterkansen vastgesteld worden waar dan ook iets mee gedaan wordt. In de kwaliteitsdoelstellingen wordt het beleid vertaald in meetbare en haalbare termen. Door inzet van risicomanagement wil Rotra de organisatie in staat stellen om maatregelen te bepalen die nodig zijn om te verzekeren dat aan de eisen van de klant en wet- en regelgeving wordt voldaan. Met inzicht in die risico's en gerichte beheersmaatregelen kun je de verhouding tussen risico's en opbrengsten optimaliseren.

Kwaliteitsdoelstellingen zijn niet statisch. Rotra stelt haar doelstellingen jaarlijks vast, om daarmee het proces van continue verbetering te ondersteunen. Met behulp van statistieken van de prestatiemetingen wordt een baseline vastgesteld. Waar de baseline niet in overeenstemming is met het beleid worden natuurlijk verbetermaatregelen verwacht. Rotra heeft kwaliteitsdoelstellingen bepaald voor klanttevredenheid, dienstverlening, ecologische kwaliteit en welzijn en voor People, Planet en Profit.

### Verduurzaming binnen Rotra: Environmental champions for decades

Rotra staat voor continuïteit op de lange termijn en al sinds het begin van ons bestaan sorteren we voor op de toekomst. Al meer dan een eeuw draait het bij Rotra om kwaliteit en continuïteit in transport. Verduurzaming van de logistieke keten is speerpunt in onze businessstrategie. We hebben de ambitie om voorloper te zijn in het streven naar een emissievrije transportsector en anticiperen daarmee op de toekomst. Onderstaande afbeelding geeft de ambitie weer van Rotra op het gebied van duurzaamheid door de jaren heen:

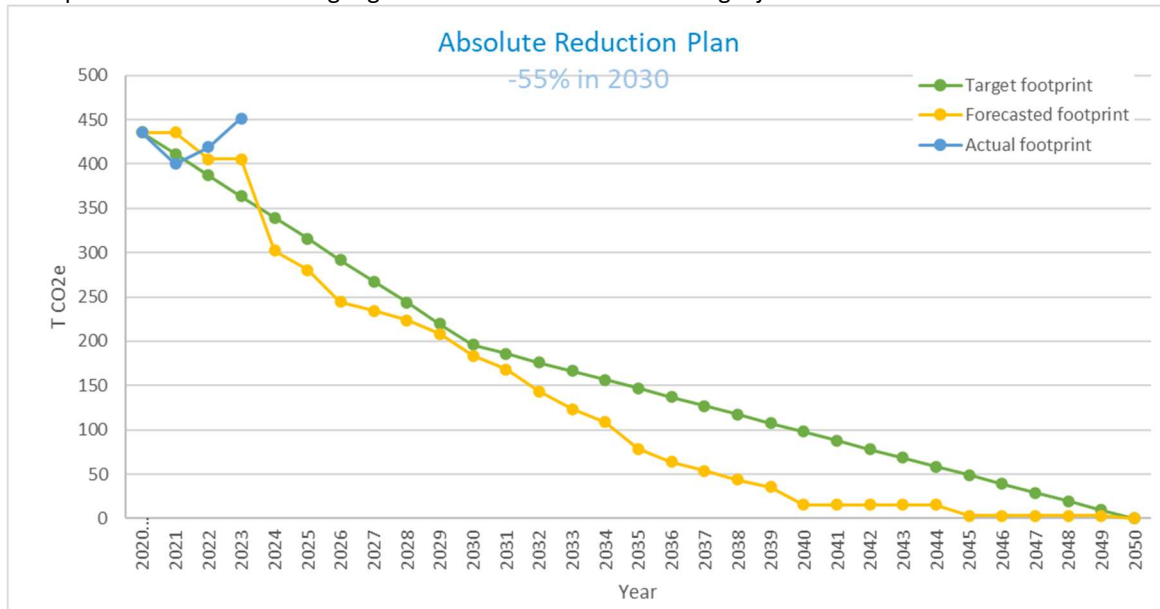


Afbeelding 7: Environmental champions for decades

Note: niet opgenomen in dit overzicht is de investering die we recentelijk gedaan hebben (CTD samen met een klant) in een 100% elektrische vrachtwagen die gaat pendelen tussen de vrachtllocatie en de klant.

## 1.4 Climate Policy Document

Onze doelstelling is om in 2030 55% CO<sub>2</sub>-reductie te bewerkstelligen en in 2050 volledig emissievrij te werken met de gehele Rotra organisatie (Scope 1 en 2). Tot 2030 gaan we jaarlijks 5,5% besparen (23,9 ton per jaar obv footprint 2020) om daarmee in 2030 55% reductie te bewerkstelligen. Vanaf 2030 gaan we jaarlijks 2,3% reduceren om in 2050 volledig emissievrij te werken. Door analyses en metingen zijn we in staat onze duurzaamheidsprestaties en onze voortgang te monitoren en om waar nodig bij te sturen.



Afbeelding 8: Van a tot Z(ero) CO<sub>2</sub>

Deze ambitieuze doelen gaan we halen door actief de grootste CO<sub>2</sub>-bronnen aan te pakken en geen mogelijkheid tot CO<sub>2</sub>-reductie onbenut te laten. **Concrete reductiemaatregelen** voor de korte, middellange en lange termijn zijn onder meer:

1. Overstap van grijze stroom naar groene stroom (vanaf 2024, toegezegd)
2. Elektrische leaseauto's (middellange termijn)
3. Minder kilometers woon-/werkverkeer en stimuleren duurzaam alternatief vervoer (middellange termijn)
4. Verduurzaming panden voor lager gasverbruik (middellange termijn)
5. Minimaliseren busstrips per vliegtuig (middellange termijn)
6. Stimuleren papierloos werken (middellange termijn)

Een planning voor het doorvoeren van deze voorgenomen reductiemaatregelen hebben we vastgelegd en schematisch weergegeven op een tijdlijn in een separaat Excel bestand (**bijlage: Reduction-plan-Rotra v5**). Met een beschrijving van de maatregelen, een tijdlijn en de verwachte besparing maken we ons plan inzichtelijk en concreet (als mogelijk) waardoor we in staat zijn onze doelstellingen te bewerkstelligen.

### **Volledige compensatie van alle activiteiten; 100% klimaatneutraliteit**

In onze transitie naar emissievrij komt er echter nog steeds CO<sub>2</sub> vrij. Dit kunnen we niet van vandaag op morgen verhelpen. Daarom komen we nu in actie en compenseren we per direct onze restuitstoot volledig. In samenwerking met onze duurzaamheidspartner Climate Neutral Group **compenseren we alle emissie die vrijkomt** met investeringen in gecertificeerde duurzaamheidsprojecten zoals het aanplanten van nieuwe bomen, windenergieprojecten en projecten ter bescherming van regenwouden. Hiermee hebben we direct impact en bieden we verladere de mogelijkheid te kiezen voor 100% klimaatneutraliteit van Rotra. Klimaatcompensatie wordt ondersteund en gestimuleerd door de Verenigde Naties om klimaatverandering te bestrijden.

### **Implementatie, borgen, actualiseren en communiceren van het CPD binnen de Rotra organisatie**

De directie ziet erop toe dat het Climate Policy Document (CPD) en het interne beleid op gebied van Kwaliteit, Veiligheid, Gezondheid en Milieu kenbaar wordt gemaakt, wordt begrepen en opgevolgd. Het CPD wordt jaarlijks geactualiseerd en wordt opgenomen in het kwaliteitsmanagementsysteem, het jaarverslag en gecommuniceerd naar de stakeholders. Het document wordt gepubliceerd op de website, minstens 1x per jaar besproken

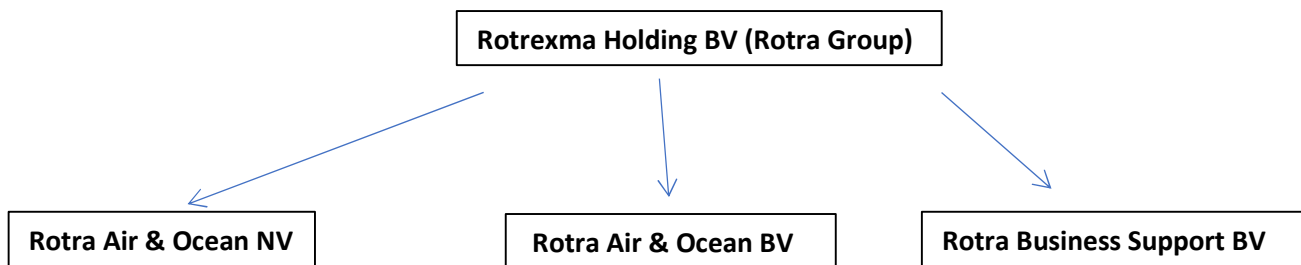
in het MT en is via “workspace office 365” ieder moment toegankelijk voor alle medewerkers die waar mogelijk actief worden betrokken bij het realiseren van onze doelstellingen en ons reductieplan zoals we deze hebben uiteengezet in het CPD. Alle medewerkers worden tevens geïnformeerd over de certificering klimaat neutrale organisatie en de voortgang van de organisatie naar een emissievrije organisatie in 2050 (en 55% reductie in 2030) middels periodieke (online) business updates voor alle medewerkers op alle vestigingen. Voor de 1<sup>e</sup> update na certificering hebben we tevens CNG bereid gevonden om vanuit hun expertiserol te vertellen over de certificering, waarom wordt duurzaamheid steeds belangrijker, wat kan je zelf op je werk en privé doen om bij te dragen aan verduurzaming enz. Onze klanten en partners informeren we onder meer persoonlijk tijdens meetings, middels periodieke mailings, nieuwsberichten op onze website en posts op onze social media kanalen.

## 2. Scopes and boundaries

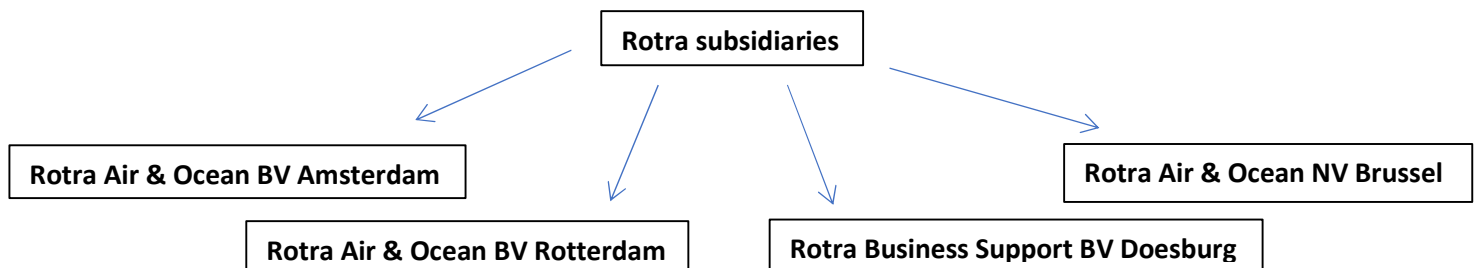
Rotra is een digitaal expediteur voor wereldwijde zee- en luchtvracht. We zijn actief als een soort reisbureau die de beste zee- en luchtvrachtarrangementen samenstelt welke optimaal aansluiten bij de logistieke behoefte van onze klanten in Nederland en België. Dit betreft het wereldwijde transport van goederen van klanten per zee- en/of luchtvracht. Met ons digitale platform rotraNext hebben we daarbij de gehele logistieke keten gedigitaliseerd voor onze klanten en partners. We bedienen momenteel ruim 400 klanten.

We hebben zelf geen beschikking over eigen assets (schepen of vliegtuigen) en boeken derhalve de zendingen bij onze leveranciers: rederijen en luchtvaartmaatschappijen. Wereldwijd werken we samen met lokaal gespecialiseerde partners (soortgelijke expediteurs als Rotra) waarmee we de zending op bestemming van vertrek of aankomst van de zending afwikkelen.

*Rotra organisatie – Scope 1 en 2*



*Rotra beschikt over 4 vestigingen binnen de Benelux waar we actief zijn met 150 medewerkers.*



De boundaries van onze transitie naar emissievrij en de compensatie van de restuitstoot in dit traject naar emissievrij betreffen **scope 1 en 2 en woon-/werkverkeer en zakelijk verkeer uit scope 3 voor de gehele organisatie**. In het vaststellen van de footprint en het reductie- en compensatieplan hebben we alle uitstoot op al onze Rotra vestigingen opgenomen.



## 2.1 Scope 3 | Met samenwerking en initiatieven nog meer en sneller impact op verduurzaming van de totale logistieke keten | “sustainable sourcing”<sup>1</sup>

Met Rotra zijn we actief als expediteur en voorzien we in zee- en luchtvrachtarrangementen voor verladers in Nederland en België. We hebben daarbij geen beschikking over eigen vliegtuigen of boten en boeken zendingen derhalve bij luchtvaartmaatschappijen en rederijen. Derhalve hebben we geen directe impact op verduurzaming van het vervoeren van een transport zelf (het vervoermiddel) en zijn **uitsluitend in staat onze eigen organisatie te verduurzamen. Realistisch gezien is het zo dat wij als Rotra te klein zijn om impact te maken bij onze grote leveranciers** als het gaat om het stellen van voorwaarden bij inkoop op het gebied van duurzaamheid. Wel volgen we onze leveranciers als het gaat om welk duurzaamheidsbeleid ze hebben en nastreven.

We zien dat onze leveranciers, luchtvaartmaatschappijen en rederijen, nieuwe technologieën onderzoeken en toepassen om de luchtvrachtsector en containervaart te verduurzamen. Zo worden er in de luchtvrachtsector onderzoeken gedaan naar en getest met elektrische, hybride elektrische en waterstof aangedreven toestellen. En de Deense containergigant Maersk heeft recent 1,4 miljard dollar geïnvesteerd in de verduurzaming van schepen. Deze nieuwe containerschepen kunnen straks en op fossiele bunkerbrandstof en op duurzame methanol varen. Maersk denkt hiermee 1 miljoen ton CO2 uitstoot per jaar te kunnen besparen. De grootste leveranciers van Rotra Air & Ocean zijn o.m. rederijen Maersk, CMA CGM en MSC en luchtvaartmaatschappij KLM.

Zoals aangegeven realiseren we ons dat we met Rotra slechts zeer beperkt invloed op mogelijke verduurzaming strategieën bij rederijen en luchtvaartmaatschappijen en kunnen we vrijwel alleen actie ondernemen op de uitstoot die voortkomt uit onze eigen activiteiten;

- We zijn als organisatie bij (lokale) samenwerkingsverbanden aangesloten alwaar “duurzaamheid” als onderwerp op de agenda staat. We hebben tevens het plan samenwerkingen / organisaties op te zoeken / evt daar bij aan te sluiten om specifiek met duurzaamheid bezig te zijn als samenleving.
- We hebben de overtuiging dat we door samen te werken binnen de logistieke keten met onze leveranciers, partners en klanten of door te voorzien in alternatieven nog meer impact kunnen hebben op de wereldwijde klimaatdoelstellingen en we deze nog sneller kunnen realiseren.
- **Middels de Europese wetgeving (CSRD/ERS) gaan we onze leveranciers aanschrijven / -sporen verder vaart te zetten aan de uitvoering van deze wetgeving en daarmee ook reductie van de “uitstoot”**

<sup>1</sup> Sustainable sourcing is the integration of social and environmental factors into the selection process for suppliers. The long-term goal of sustainability sourcing is to build lasting supplier relationships, and at the same time improving upon environmental and social goals as a core corporate objective.

**Meer gericht op onze klanten en voor scope 3 bieden we onze klanten een waaier aan alternatieven**, compensatiemogelijkheden en inzichten in duurzaamheidsprestaties van onze leveranciers (rederijen, luchtvaartmaatschappijen). [Daar zijn afgelopen jaar \(2023\) weer nieuwe klanten bijgekomen die daar gebruik van maken.](#)

- We bieden onze klanten de mogelijkheid zendingen via Rotra klimaatneutraal te verschepen met het product **Rotra Green Footprint**. Hierbij wordt op basis van modaliteit (luchtvracht, zeevracht), volumegewicht en afstand de **CO2 uitstoot en duurzaamheidsfee bepaald**<sup>2</sup> waarmee de uitstoot wordt gecompenseerd die vrijkomt bij het vervoer van een zending. **Daarmee krijgen onze klanten direct inzicht** in de duurzaamheidsprestaties van onze leveranciers en kunnen zij op basis van deze prestaties betere keuzes maken. Aan het eind van elk jaar krijgen de Rotra Green Footprint klanten een certificaat met daarop vermeld het aantal kilogram CO2 dat is gecompenseerd en dat zij kunnen delen met hun eigen stakeholders (=“slechts, maar een goede start” [3,3% van het totaal aantal zendingen binnen Rotra.](#)) Gecompenseerd wordt met investeringen in gecertificeerde duurzaamheidsprojecten in samenwerking met Climate Neutral Group (zie bijlagen: *productflyer Rotra Green Footprint en compensatiecertificaat CNG (vanaf 2011) en vb certificaten klanten*)
- Naast met Rotra Green Footprint te voorzien in de **mogelijkheid zendingen te compenseren**, hebben we direct inzichtelijk wat de **uitstoot per modaliteit** bedraagt zodat klanten de keus voor modaliteit tevens kunnen baseren op duurzaamheidsprestatie (per modaliteit) naast keus voor tarief of service. Toekomstig zouden we dit ook per leverancier inzichtelijk willen maken en binnen opdat goed duurzaam beleid gestimuleerd en beloond wordt en dit willen we liefst integreren in rotraNext om dit direct bij ieder te boeken zending kan worden aangevinkt en inzichtelijk wordt gemaakt hoeveel CO2 wordt uitgestoten c.q. kan worden gecompenseerd.
- In samenwerking met 1 van onze grootste leveranciers voor zeevrachtzendingen, rederij CMA CGM, hebben we gekozen voor **uitstootreductie van containertransport met Cleaner Energy LNG** en voor het **compenseren van zeevrachtzendingen** die we boeken bij ze. Voor de compensatieprojecten wordt samengewerkt met ECO ACT en PUR PROJET. Hiertoe ontvangen we een official declaration (zie certificaten - bijlagen *Declaration reduction and offsetting*).
- We bieden onze klanten de mogelijkheid om **per spoor** zendingen vanuit en naar het Verre Oosten te vervoeren, een duurzaam alternatief voor andere manieren van transport. Met slimme inzet en/of combinatie van de verschillende modaliteiten bewerkstelligen we verdere verduurzaming van de logistieke keten.
- Rotra onderhoudt **eigen LCL diensten** waarbij we meerdere zendingen consolideren in 1 container; ofwel minder containers voor meer zendingen > minder uitstoot per zending. Deze lijndiensten onderhouden we onder meer vanuit de havens van Shanghai, Hong Kong en Ningbo en we hebben eigen LCL exportdiensten naar meerdere bestemmingen in het Midden-Oosten.
- We zijn in continu contact met onze **wereldwijde partners** waarbij we met hen communiceren over onze transitie naar een emissievrije organisatie, en hen daarmee stimuleren waar nodig ook zelf in actie te komen, en het belang van een goede duurzaamheidsstrategie die aansluit bij de doelstellingen uit de internationale duurzaamheidsverdragen. Dit contact verloopt persoonlijk via onze specialisten van de agentendesk, middels periodieke mailings en/of via digitale conferences.
- Rotra heeft een strategische samenwerkingsovereenkomst met **Container Terminal Doesburg**. Container Terminal Doesburg voorziet met een dagelijkse afvaart vanuit Oost Nederland in containertransport van en naar de havens van Rotterdam en Antwerpen en staat daarbij in directe verbinding met het Europese achterland. De terminal met op- en overslagterrein voorziet in kosten efficiënter en

---

<sup>2</sup> Onze doelstelling is dat deze berekening automatisch zichtbaar wordt gemaakt via rotraNext klant portaal bij de aanvraag van een offerte voor een zending.

duurzamer containertransport voor expediteurs en verladers. Bovenal vormt de terminal in Doesburg een milieuvriendelijk alternatief voor het steeds meer vastlopende containervervoer over de weg.

Vanaf het begin in 2017 is Container Terminal Doesburg gegroeid van 0 TEU naar liefst 32.000 TEU in 2022 (kleine daling in '23 naar 31.000, agv hoog en laag water) waarmee 32.000 containers van de weg zijn verplaatst naar binnenwater (modal shift). De uitstoot per container over water is substantieel minder dan containertransport over de weg als gevolg van het aantal containers dat per vervoerbeweging verscheept wordt (klasse Va schepen). Entiteit Container Terminal Doesburg valt onder dezelfde holding als Rotra alwaar ook een project “van weg naar water” loopt om klanten verder “mee te nemen” naar het transport over het water i.p.v. over de weg en daarmee CO2 uitstoot te beperken. Eind 2023 “loopt” nu 67% van alle import zendingen vanuit Rotterdam via de containerterminal en dus niet (meer) over de weg middels een vrachtwagen. In 2022 was dat 56%, een mooie verdere groei. Dit volgen we maandelijks op en doen we ook voor de export zendingen en van en naar andere container-terminals in NL.

- [www.ctdoesburg.nl](http://www.ctdoesburg.nl)



Afbeelding 10: Container Terminal Doesburg

### 3. Footprint Rotra

#### 3.1 Footprint van onze organisatie | alle Rotra vestigingen Benelux

De keuzes die we maken als persoon of organisatie, hebben direct of indirect invloed op onze CO<sub>2</sub> voetafdruk. In 2018 bracht het IPCC (Intergovernmental Panel on Climate Change) een rapport uit, waarin staat dat de wereldwijde CO<sub>2</sub>e-uitstoot in 2050 gedaald moet zijn tot netto nul emissies. **In Nederland is het doel om in 2030 de uitstoot van CO<sub>2</sub> met ten minste 55 procent terug te dringen.** Dit vereist een snelle en verrijkende transitie waarbij eenieder aan de slag moet. **Ook met Rotra** nemen we graag onze verantwoordelijkheid en streven we ernaar bij te dragen aan de strijd tegen klimaatverandering waarbij we ons conformeren aan de mondiale en Nederlandse klimaatdoelstellingen

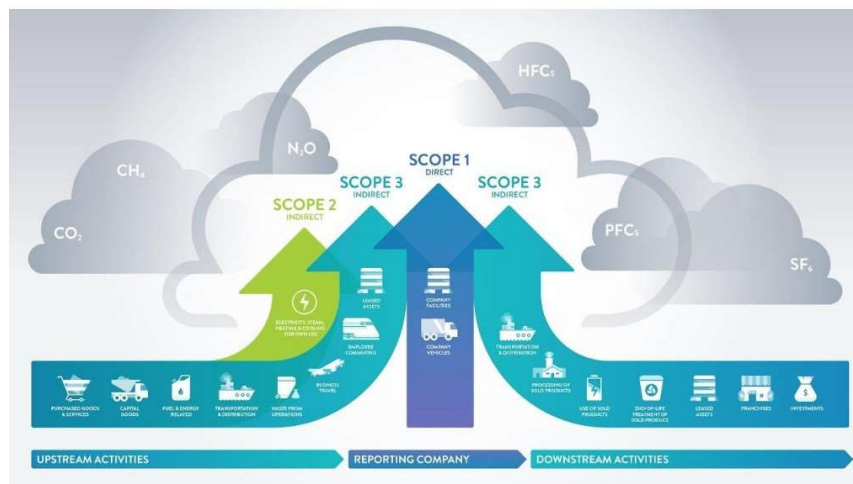
**Het periodiek vaststellen van de CO<sub>2</sub>-voetafdruk van onze Rotra organisatie** is belangrijk om inzicht te krijgen in ons aandeel bij de realisatie van deze klimaatdoelstellingen. Zo krijgen we overzicht van de emissies van ons bedrijf, opdat we daarmee concrete plannen kunnen maken om deze emissies te reduceren. Het periodiek monitoren geeft tegelijkertijd inzicht in het effect van onze reductiemaatregelen waarmee we direct kunnen bijsturen waar nodig.

Binnen ons domein hebben we in samenwerking met Climate Neutral Group analyses uitgevoerd op al onze activiteiten. **Alle data** omtrent de uitstoot die vrijkomt bij alle activiteiten van al onze medewerkers op al onze vestigingen hebben we **verzameld en vastgelegd** in de online **'Smartracker' tool van Climate Neutral Group**. Door de specialisten van Climate Neutral Group zijn we geïnstrueerd hoe met deze tool te werken. De gegevens die we hebben vastgelegd bevatten alle uitstoot data die betrekking hebben op scope 1 en 2 en woon-/werk en zakelijk reisverkeer uit scope 3. Ofwel de uitstoot op alle 4 Rotra vestigingen in Nederland en België, het zakelijk reisverkeer en de uitstoot die voortkomt uit het woon- werkverkeer van alle medewerkers. **Het basisjaar waarover we de metingen hebben verricht is 2020.**

Door deze metingen maken we onze duurzaamheidsprestaties inzichtelijk en zien we wat al goed gaat en wat nog verbeterd kan. Aan de hand van een analyse van onze footprint zijn we in staat onze reductieplannen vast te stellen en reductiemaatregelen concreet vorm te geven. We zorgen er voor dat alle reductiemaatregelen die we implementeren op basis van de footprint meetbaar zijn zodat we samen kunnen zien waar we naartoe werken. Deze resultaten houden we elk jaar bij middels een uitgebreide klimaatcheck adhv Smartracker.

#### 3.2 Aannames, databronnen en emissiefactoren voor het vaststellen van onze footprint

Voor het maken van onze CO<sub>2</sub> footprint is gebruik gemaakt van **de boekhoudregels** zoals die **in het GHG protocol** zijn opgenomen. Deze is opgesteld in lijn met het GHG protocol (GreenHouseGas) en maakt onderscheid in scope 1 (directe emissies), scope 2 (indirecte emissies) en scope 3 emissies (overige indirecte emissies). Het onderstaande schema geeft deze regels weer. Hierbij zijn alle gassen die een broeikas effect hebben, bijvoorbeeld methaan, omgerekend naar CO<sub>2</sub>-equivalenten, zodat ze vergelijkbaar zijn.



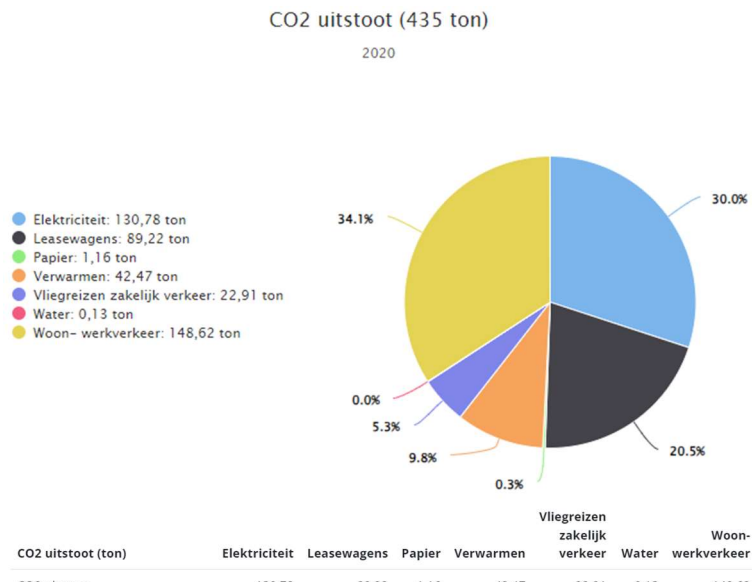
Afbeelding 11: Scopes emissies

De lijst emissiebronnen dekt voor de kantoor gebaseerde dienstverlenende organisatie als Rotra de meest relevante emissies. De voetafdruk is berekend met behulp van de online CO<sub>2</sub> Management omgeving en gebaseerd op werkelijke data van onze gehele organisatie. Deze zijn vermenigvuldigd met de actueel geldende emissiefactoren van CNG (Zie hiervoor afbeelding 12: *Emissiebronnen en emissiefactoren*).

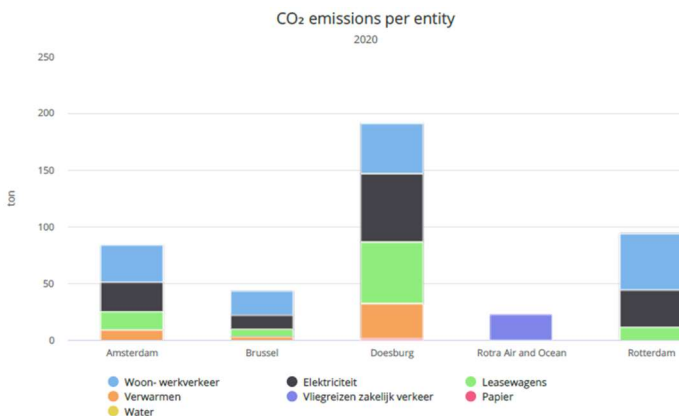
### 3.3 CO<sub>2</sub> footprint van de gehele Rotra organisatie

We hebben alle data van de gehele Rotra organisatie verzameld en vastgelegd in de Smarttracker tool van Climate Neutral Group. Bewijslast van alle data ontsluiten we middels toegang tot ons Rotra account in de smarttracker tool. Zie tevens afbeelding 12 met emissiebronnen en emissiefactoren. De footprint voor onze gehele organisatie bedraagt **435 ton CO<sub>2</sub>**. Dit betreft basisjaar 2020.

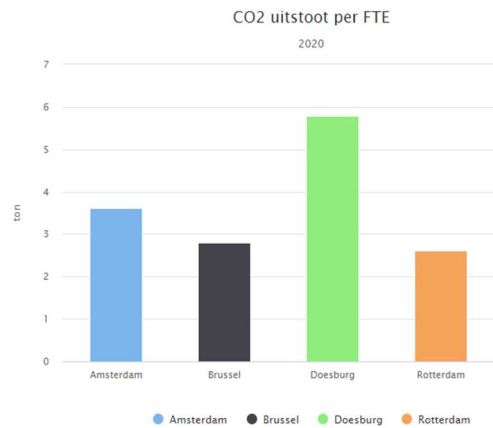
In onderstaande diagrammen zien we de footprint verder gespecificeerd en gevisualiseerd. In het 1<sup>e</sup> cirkeldiagram zien we de uitstoot voor de gehele organisatie gespecificeerd naar **uitstootbron**. In het 2<sup>e</sup> en 3<sup>e</sup> staafdiagram zien we de uitstoot gespecificeerd naar **uitstoot per vestiging** (uitstootbron) en per medewerker per vestiging. We moeten daarbij opmerken dat deze diagrammen iets kunnen vertekenen aangezien de uitstoot voor enkele bronnen (zoals lease) hebben moeten toeschrijven aan ons hoofdkantoor in Doesburg en de uitstoot voor deze vestiging en medewerkers derhalve onevenredig groot zijn in vergelijking met de overige vestigingen. Bij het vaststellen van de footprint woon-/werkverkeer is er uitgegaan van 100% op kantoor werken door de medewerkers, terwijl dit niet feitelijk het geval was (fictief). Tevens benoemd en verwerkt in het reductieplan.



**Afbeelding 12:** Emissiebronnen en -factoren: CO<sub>2</sub> uitstoot Rotra – algemeen, basisjaar 2020



**Afbeelding 13:** CO<sub>2</sub> uitstoot Rotra – vestigingen basisjaar 2020



**Afbeelding 14:** CO<sub>2</sub> uitstoot Rotra – per FTE, basisjaar 2020

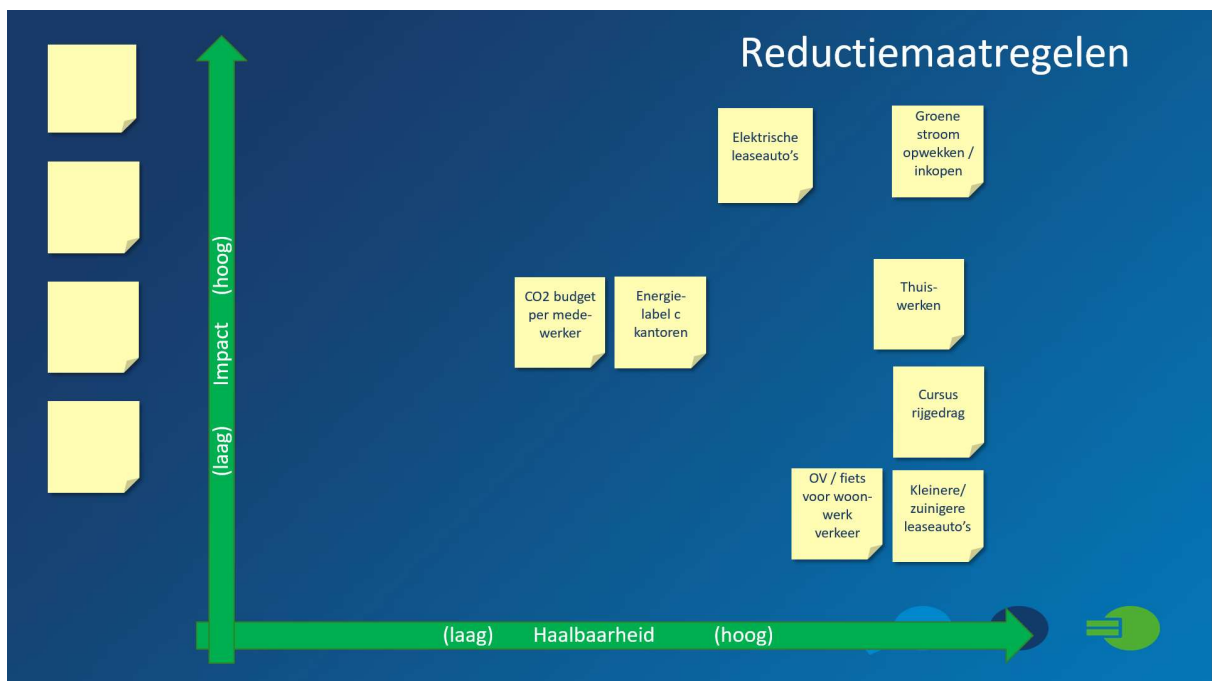


## 4. Reduction roadmap

### 4.1 Reductieplan; van schoon, naar schoner, naar emissievrij

De duurzame transitie is in volle gang. Het draagvlak voor een internationale aanpak is groot. Bij Rotra vinden we dat de strijd tegen klimaatverandering niet snel genoeg kan gaan. Het is onze doelstelling om in 2030 55% CO2 reductie te bewerkstelligen en in 2050 volledig emissievrij te werken.

Binnen ons domein voeren we in samenwerking met Climate Neutral Group analyses uit op al onze activiteiten. Op basis van de metingen en analyse van onze footprint (zie H3) hebben we onze duurzaamheidsprestaties inzichtelijk gemaakt en zien we wat al goed gaat en wat nog beter kan. Op basis van deze bevindingen en analyses hebben we samen met onze branchemanagers en Climate Neutral Group gebrainstormd over mogelijke reductieplannen waarbij we deze hebben gecategoriseerd naar haalbaarheid (financieel, realistisch) en impact.



Afbeelding 15: Brainstorm reductiemaatregelen

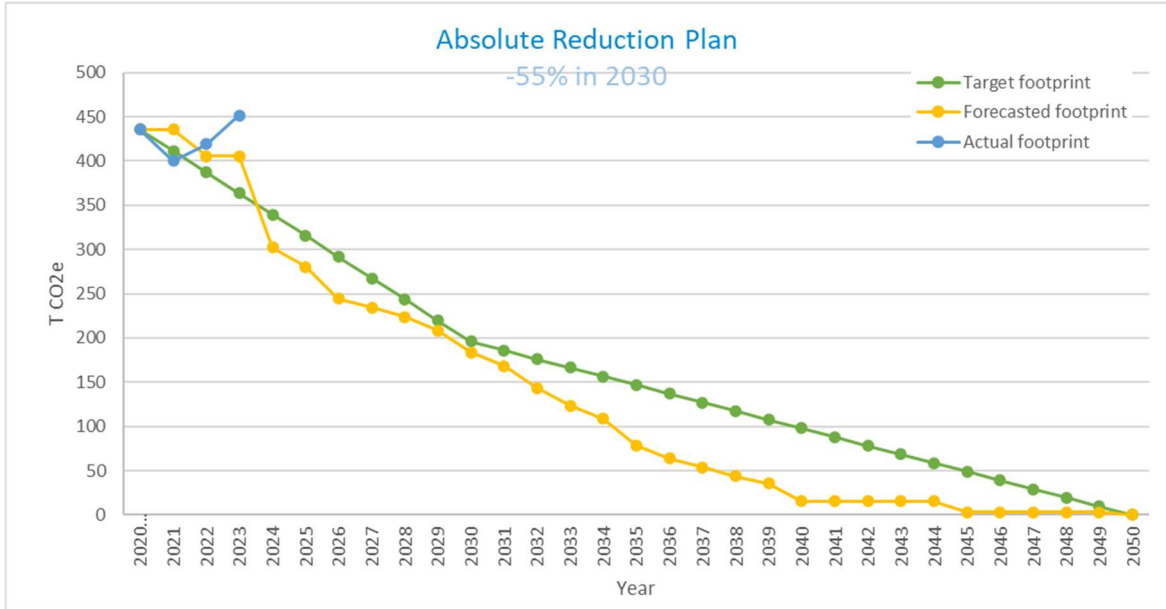
### 4.2 Reductie plan Rotra

Op basis van deze brainstorm en inventarisatie zijn we gekomen tot een concreet reductieplan inclusief roadmap: zie bijlage Excel document *Reduction plan Rotra*. Met een beschrijving van de maatregelen, een tijdslijn en de verwachte voorgenomen besparing per maatregel (per jaar) maken we ons plan inzichtelijk en concreet waardoor we in staat zijn onze doelstellingen te bewerkstelligen. We zijn ons ervan bewust dat hier tijd en geld geïnvesteerd moet worden.

Onze doelstelling is een volledig emissievrije organisatie in 2050. Tot 2030 streven we naar een jaarlijkse 5,5% besparing om in 2030 % reductie te bewerkstelligen. Vanaf 2030 gaan we jaarlijks 2,3% CO2-uitstoot reduceren om in 2050 volledig emissievrij te werken. Voor het plan hanteren we een flexibiliteit compliance van 3 jaar. In ons **reductieplan** hebben we alle reductiemaatregelen voor de korte en (middel)lange termijn beschreven en vastgelegd inclusief voorgenomen tijdslijn met vermelding van de jaartallen waarin we betreffende maatregel verwachten door te kunnen voeren. Per reductiemaatregel hebben we daarbij de aantallen tonnen CO2 vermeld dat we in elk jaar denken te reduceren met als uiteindelijk doel: zero emission in 2050. Dit document dient als leidraad voor zowel de korte als (middel)lange termijn in onze transitie naar emissievrij. We zorgen er ervoor dat alle reductiemaatregelen meetbaar zijn zodat we samen kunnen zien waar we naartoe werken. Door een jaarlijkse klimaatcheck zijn we in staat onze duurzaamheidsprestaties en onze voortgang te monitoren en waar nodig bij te sturen.

De directie is verantwoordelijk voor de implementatie en naleving van het reductieplan en voor het vrijmaken van budget ten behoeve van eventueel benodigde investeringen om de maatregelen tot uitvoer te brengen.

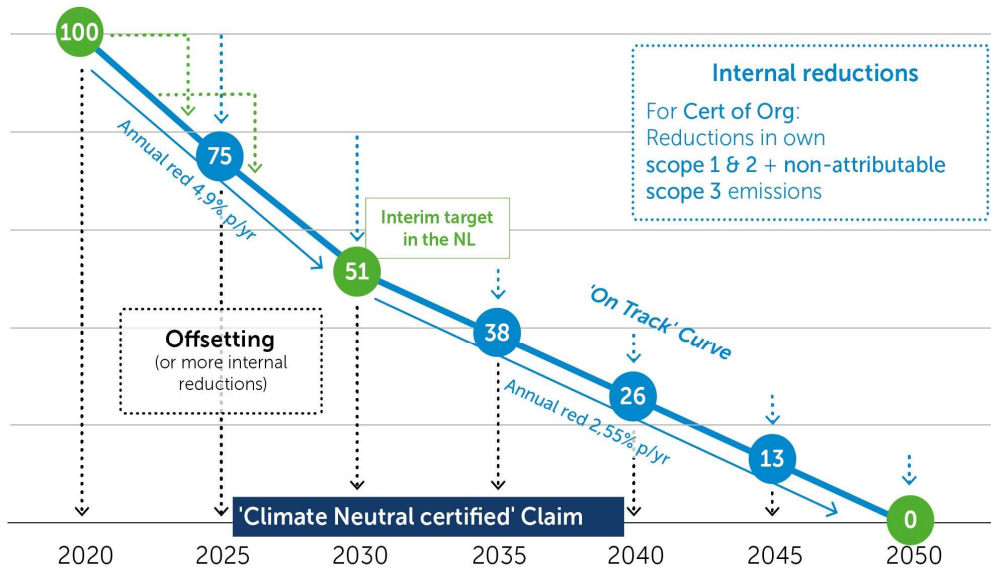
**Hoe ziet ons target reductieplan er grafisch weergegeven uit?** Dat weergeeft afbeelding 16: *Absolute Reduction Plan*. In onze bijlage Reduction Plan Rotra staat de verwachte reductievoortgang (Forecasted Reduction) grafisch weergegeven in combinatie met dit Absolute Reduction Plan



Afbeelding 16: Absolute Reduction Plan update 2023

## The program in a nutshell: C-ORG

- Assumptions: baseline year is 2020 + national (interim) target of 49% reduction by 2030
- With 3 yr compliance flexibility, see: (---)



Afbeelding 17: "theorie van de 55% reductie"

### 4.3 Reductiemaatregelen voor de korte en (middel)lange termijn

Onze ambitieuze doelen denken we te gaan behalen door actief de grootste CO<sub>2</sub>-bronnen aan te pakken en geen mogelijkheid tot CO<sub>2</sub>-reductie onbenut te laten. Concrete reductiemaatregelen voor de korte, middel-lange en lange termijn die we hebben opgenomen in ons reductieplan zijn onder meer:

1. *Overstap van grijze stroom naar groene stroom (vanaf 2024, -30%)*
2. *Leaseplan elektrisch aangedreven leaseauto's (middellang)*
3. *Minder woon-/werkverkeer kilometers en stimuleren duurzaam alternatief vervoer (middellang)*
4. *Verduurzaming panden voor lager gasverbruik (middellang)*
5. *Minimaliseren business reizen per vliegtuig (middellang)*
6. *Reduceren papiergebruik en stimuleren papierloos werken (middellang)*

We hebben besloten te starten met de maatregel met de hoogste haalbaarheid en impact, het elimineren van elektriciteit uitstoot. Dit doen we door over te stappen van grijze naar groene stroom voor al onze vestigingen aan het eind de huidige contractperiode is nu maandelijks opzegbaar en voor eind 2023 [zijn we gestart met](#) een offerte traject voor de overstap naar groene stroom [welke we begin 2024 hebben afgesloten](#).

#### **Ad 1 Overstappen van grijze stroom naar groene stroom > 30,0% reductie**

Ons huidige energiecontract bij leverancier Engie liep af eind 2022 en het was niet mogelijk een flexibele groenestroom overeenkomst af te sluiten. [We hadden een maandelijks opzegbaar contract met "nieuwe stroom" en in Q4 van 2023 hebben we een offerte traject gestart voor de overstap naar groen. Per 1 feb 2024 zijn we overgestapt op groene stroom uit Nederlandse Wind bij Nieuwe Stroom \(energie voor slimme ondernemers\).](#)

#### *Investing*

[We hebben variabele tarieven afgesloten](#)

#### *Reductie*

Met overstappen op groene stroom voor de gehele organisatie verwachten we een reductie van 30.0% te bewerkstelligen (zie footprint).

### **Reductieplannen op middellange en lange termijn**

#### **• ad 2 Leaseplan elektrisch aangedreven leaseauto's (middellang)**

We streven ernaar gefaseerd over te stappen op elektrisch aangedreven (lease)auto's ter vervanging van het huidige wagenpark om op middellange termijn reductie te bewerkstelligen voor wat betreft het zakelijk verkeer. De auto's worden met name gebruikt door onze collega's Sales die onze klanten, naast het toenemende gebruik van online tools als Teams en Zoom voor klantcontact, fysiek bezoeken. We werken met leasecontracten die alle een verschillende einde van hun looptijd kennen. Op het moment dat het contract afloopt zullen we collega's in hun keus voor een nieuwe auto beperken tot elektrisch aangedreven modellen. Ook nieuwe medewerkers die een leaseauto gaan gebruiken, zullen we uitsluitend voorzien in keuze-opties voor elektrisch aangedreven auto's.

#### **• ad 3 Minder woon-/werkverkeer kilometers, stimuleren alternatief duurzaam vervoer (middellang)**

We bieden onze medewerkers per direct de mogelijkheid hybride te werken, deels thuis – deels op kantoor. Thuiswerken varieert tussen de 20% en 40%, afhankelijk van functie. Geen vervoersbewegingen betekent geen uitstoot. In het bepalen van de footprint is gerekend met volledige kantoorbezetting (fictief). We verwachten verder dat onze werknemers meer gebruik zullen maken van elektrisch aangedreven auto's. Aangenomen wordt dat in 2030 20% van de auto's in NL/BE elektrisch aangedreven is (Zie bron: [mobicity.nl](#) en studie PwC: Elektrische auto-doelstelling uit Klimaatakkoord is haalbaar ([consultancy.nl](#))). Daarnaast overwegen we als werkgever onze medewerkers, waar mogelijk, te stimuleren om meer met het Openbaar Vervoer (of fiets) naar het werk te komen. Dit zouden we kunnen bewerkstelligen door te voorzien in mogelijke prikkels door gewenst gedrag te stimuleren en/of belonen. Opties zouden kunnen zijn te voorzien in financiële voordelen of aantrekkelijke premies wanneer wordt gekozen voor een duurzaam vervoersalternatief.

Daarbij moeten we opmerken dat we wel wat beperkt worden in de kwaliteit van de OV mogelijkheden op verschillende van onze vestigingen (o.m. vestiging Doesburg). Het wegnemen van belemmeringen waar we niet direct invloed op hebben kan een uitdaging zijn. Daarnaast kunnen we overwegen medewerkers een fiets van de zaak aan te bieden voor woon-werkverkeer, bijv. een leasefietsregeling. [Medio 2024 verwachten we te inventariseren bij de medewerkers welk vervoersmiddel ze “vandaag” gebruiken om zo betere inzichten te hebben voor het stellen van concretere doelen.](#)

• **ad 4 Verduurzaming panden voor lager gasverbruik (middellang)**

Het voorzien van alle kantoorgebouwen van energielabel C, dit is bij 1 van de kantoorgebouwen nog niet het geval. En het toepassen van nieuwe technologieën voor wat betreft isolatie, dubbel glas, warmtevoorziening enz. waarbij met name voor vestiging Brussel momenteel de meeste winst valt te behalen. Ook hierbij worden we bijgestaan door de Climate Neutral Group met advies en brainstorming. Verwarmen met warmtepompen doel voor de langere termijn voor alle vestigingen.

• **ad 5 Minimaliseren business reizen per vliegtuig (middellang)**

Het doel is om het reizen per vliegtuig terug te dringen en liefst minimaliseren. De vliegreizen worden nagevoel uitsluitend gedaan ten behoeve van netwerkbijeenkomsten en conferences die we hebben met onze wereldwijde partners. Deze bijeenkomsten vinden ook wel op andere continenten plaats. Nu is er in het basisjaar van onze footprint zeer beperkt gevlogen vanwege de pandemie en is de verwachting dat dit weer wat kan gaan toenemen ([dit was in 2023 idd ook het geval, zie cijfers](#)). Derhalve is het streven deze toename zoveel mogelijk te beperken. Er zullen naar verwachting ook meer conferences (zoals in 2020/2021) online plaatsvinden ([was in 2023 nog niet het geval](#)). Wanneer er een fysieke bijeenkomst gaat zijn, moeten we alternatieven overwegen, mits realistisch, om op de plaats van bestemming te komen zoals per trein. Wanneer alternatieve manier van reizen geen optie is, is de meest milieuvriendelijke manier een rechtstreekse vlucht in economy class in een optimaal bezet vliegtuig van een duurzame maatschappij (waar mogelijk). Tegelijkertijd verwachten we ook dat de luchtvaartindustrie inzet op duurzamer en schonere toestellen waarmee de uitstoot van schadelijke stoffen zal afnemen (bron artikelen: Schiphol | Maatregelen luchtvaartmaatschappijen | Luchtvaartsector vraagt kabinet om herinvestering opbrengsten vliegtaks | BNR Nieuwsradio). Echter hebben we hier niet direct invloed op, derhalve is de impact hiervan dat we meenemen in ons plan gereserveerd/beperkt.

• **ad 6 Reduceren papiergebruik en stimuleren papierloos werken (middellang)**

Met rotraNext stimuleren we digitaal werken en digitalisering van documenten in een ‘papierintensieve’ sector waarmee we papiergebruik terug brengen (zie tevens bijlagen functionaliteit Zendingsdocumenten uploaden in zending zeevracht en luchtvracht). Hiermee stellen we tevens onze klanten en partners in staat papierloos te werken. Opgemerkt dat er hierbij tevens afhankelijkheid is van instanties en regelgeving waar we geen invloed op hebben (bv fysieke douanedocumenten).

#### 4.4 Progress review

Om onze doelstellingen te bewerkstelligen, 55% in 2030 en emissievrij in 2050, werken we samen met Climate Neutral Group aan de implementatie en uitvoer van de reductiemaatregelen uit ons reductieplan. We gebruiken voor de monitoring en voortgang van onze plannen de Smartracker tool van de Climate Neutral Group. Hierin leggen we alle data vast middels een periodieke klimaatcheck. De documenten die hierbij horen koppelen we aan alle data ten behoeve van de bewijslast. De metingen voeren we periodiek uit opdat we kunnen monitoren of we op lijn zitten met onze doelstellingen en we waar nodig tijdig kunnen bijsturen. Binnen de tool hebben we tevens de mogelijkheid om bij te schalen en rekening te houden met de groei en/of verandering van onze organisatie voor wat betreft omzetontwikkeling, aantallen mensen en vestigingen. Met deze periodieke klimaatcheck stellen we tegelijkertijd de (rest-)uitstoot vast hetgeen we gebruiken voor de bepaling van onze compensatiebijdrage.

## 5. Offsetting residual emission

In onze transitie naar emissievrij komt er nog steeds CO<sub>2</sub> vrij. Dit kunnen we niet van vandaag op morgen verhelpen. Daarom komen we nu in actie en compenseren we per direct onze restuitstoot volledig. In samenwerking met onze duurzaamheidspartner Climate Neutral Group compenseren we alle emissie die vrijkomt bij alle activiteiten door al onze medewerkers op al onze locaties door te investeren in gecertificeerde duurzaamheidsprojecten. Deze restuitstoot is jaarlijks opnieuw vast te stellen adhv een periodieke klimaatcheck waarmee we direct inzichtelijk krijgen of we op koers zitten om onze ambities te bewerkstelligen. Klimaatcompensatie wordt ondersteund en gestimuleerd door de Verenigde Naties om klimaatverandering te bestrijden.

### 5.1 Compensatie project | Methane fermentation and Energy Generation in NL

Compenseren van de CO<sub>2</sub>-uitstoot past in onze ambitieuze Net-Zero strategie en is nodig om onze klimaatdoelen te behalen. Want ook na CO<sub>2</sub>-reductie resteert er nog steeds CO<sub>2</sub>-uitstoot. Innovaties en oplossingen om CO<sub>2</sub> te reduceren helpen ons richting Net Zero, maar 0 CO<sub>2</sub>-uitstoot bereiken we op de langere termijn. Om nu meer te doen en echt bij te dragen, is CO<sub>2</sub> compensatie een mooie oplossing. Zo zorgen we ervoor dat de overgebleven CO<sub>2</sub>-uitstoot per direct niet extra in de atmosfeer terecht komt.

Door te compenseren investeren we in projecten die elders voor eenzelfde hoeveelheid CO<sub>2</sub>-reductie zorgen. En compenseren zorgt voor impact die verder gaat dan het klimaat! Met onze projecten dragen we ook bij aan de Sustainable Development Goals (SDGs) van de Verenigde Naties.

**Rotra heeft in het verleden ervoor gekozen om te investeren in een biogasproject (Methaanfermentatie en energieopwekking) maar op advies van Climate Neutral Group overgestapt naar : Oxford Principles Offsetting Basket**

#### Over het project

##### Oxford Principles of carbon offsetting

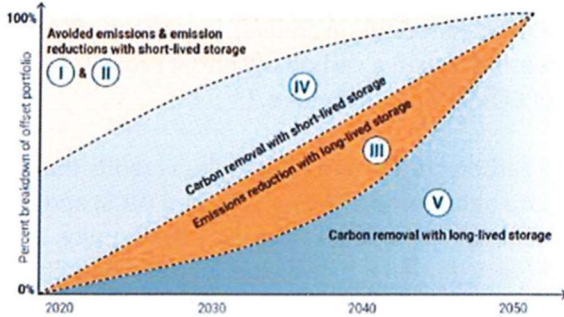
As part of their climate strategies, many organizations are relying on voluntary carbon offsetting to be Climate Neutral today. Current best practice helps to reduce some of the well-known risks associated with existing offsets (e.g., improper carbon accounting, re-release of stored carbon, negative unintended impacts on humans or ecosystems, etc.), but it is unlikely to deliver the types of offsetting needed to ultimately reach Net Zero emissions. The Oxford Principles for Net Zero Aligned Carbon Offsetting (the "Oxford Offsetting Principles") outline how offsetting needs to be approached to ensure it helps achieve a Net Zero society.

The Oxford offsetting principles can be helpful to define what type of projects your organization should invest in and help to align work on credible offsetting around the world. They are based upon four elements for credible net-zero aligned offsetting developed by Oxford University.

1. Prioritize reduction of your own emissions first.
2. When they become available over time, you can shift to offsets from projects that directly remove carbon or methane from the atmosphere and store them permanently.
3. Shift to 'long-lived storage' projects which remove carbon from the atmosphere (almost) permanently.

4. Support the development of a market for net-zero-aligned offsets, the short and long-lived storage projects

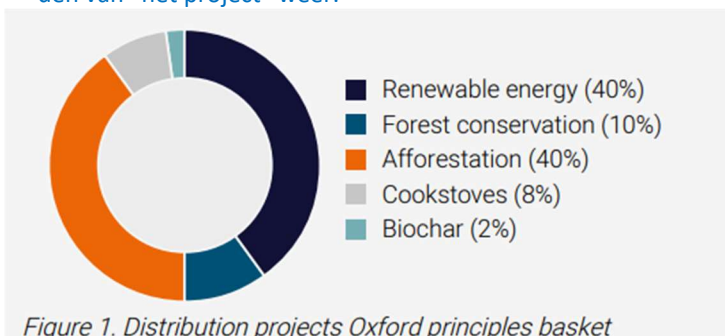
The Oxford principles suggest investment in projects from different categories and a shift of the proportion invested in these categories over time (see figure).



Reasoning is that Category projects/technologies 1, 2 are mature, readily available and cost effective, but, as the worldwide energy transition progresses, will lose their additionality simply because the renewable energy and reduction technologies used will become a cost-effective standard practice or legal obligation. The potential for category for 4 (reforestation) is also expected to decrease over time as suitable locations for these projects are limited. The consequence is that the importance of categories 3 and 5 will increase over time, hence technologies in these categories deserve large investments as they will be essential instruments against Climate change in the coming decades. In addition, category 5 even has the potential to reverse climate change.

**Wat is de reductie van dit project op het klimaat en omgeving?**

- ✓ Details over het project zijn te lezen in “factsheet offsetting” maar de volgende grafiek geef de focusgebieden van “het project” weer.



## 6. Climate Policy Document

*Speerpunten van ons duurzaamheidsbeleid zijn:*

- In 2022 is onze bedrijfsvoering klimaatneutraal (scope 1 en 2 en woon-/werk en zakelijk verkeer uit scope 3).
- In 2030 bewerkstelligen we 55% reductie tov het basisjaar (scope 1,2 en woon-/werk en zakelijk verkeer uit 3)
- In 2050 de gehele organisatie emissievrij (klimaatneutraal zonder compensatie)

Wij geloven dat verduurzaming en een gezonde economische bedrijfsvoering hand in hand gaan. Onze doelstelling is om in 2030 55% CO2 reductie te hebben gerealiseerd tov het basisjaar 2020 en in 2050 volledig emissievrij te werken met de gehele Rotra organisatie, i.e. alle vestigingen in Nederland en België. In dit traject naar volledig emissievrij kiest Rotra ervoor om 100% klimaatneutraal te werken middels een samenwerkingsovereenkomst met duurzaamheidspartner Climate Neutral Group ([www.climateneutralgroup.com](http://www.climateneutralgroup.com)). Hoe we dit doen? Door te meten, reduceren en compenseren.

### ***Meten en reduceren; van schoon, naar schoner, naar emissievrij***

De duurzame transitie is in volle gang. Het draagvlak voor een internationale aanpak is groot. Bij Rotra vinden we echter dat de strijd tegen klimaatverandering niet snel genoeg kan gaan. We zijn ongeduldig en willen ons nu inspannen om onze planeet met een goed gevoel door te kunnen geven aan de volgende generatie(s). Het is onze ambitie om volledig emissievrij te werken. Binnen ons domein voeren we in samenwerking met Climate Neutral Group analyses uit op al onze activiteiten. Door deze metingen maken we onze duurzaamheidsprestaties inzichtelijk en zien we wat al goed gaat en wat nog verbeterd kan. We zorgen er voor dat alle reductie maatregelen meetbaar zijn zodat we samen kunnen zien waar we naartoe werken. Deze resultaten houden we elk jaar bij middels een uitgebreide klimaatcheck. Daarbij kijken we tegelijkertijd naar verduurzamingsmogelijkheden binnen onze eigen keten vwb onze leveranciers en partners.

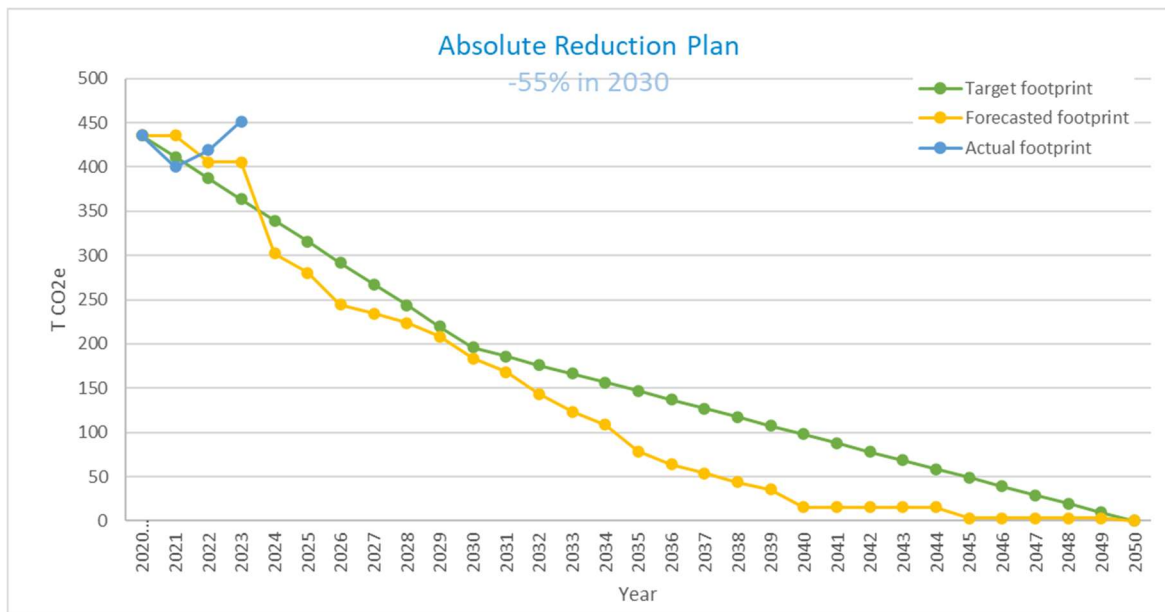
### ***Volledige compensatie van alle activiteiten; 100% klimaatneutraliteit***

In deze transitie naar emissievrij komt er echter nog steeds CO2 vrij. Dit kunnen we niet van vandaag op morgen verhelpen. Daarom komen we nu in actie en compenseren we per direct onze restuitstoot volledig (scope 1 en 2 en woon-werkverkeer en zakelijk verkeer uit scope 3). In samenwerking met onze duurzaamheidspartner Climate Neutral Group compenseren we alle restuitstoot die vrijkomt in gecertificeerde duurzaamheidsprojecten. We hebben daarbij gekozen voor het project [Oxford Principles](#) (zie hierboven). Hiermee hebben we direct impact en bieden we verladere de mogelijkheid te kiezen voor 100% klimaatneutraliteit van Rotra. Klimaatcompensatie wordt ondersteund en gestimuleerd door de Verenigde Naties om klimaatverandering te bestrijden.

Om onze plannen te bewerkstelligen: 55% reductie in 2030, emissievrij in 2050 en gecertificeerd 100% klimaatneutraliteit per 2022, werken we samen met Climate Neutral Group. Onze duurzaamheidsprestaties meten we jaarlijks opdat we kunnen monitoren of we op lijn zitten met onze doelstellingen en we waar nodig tijdig kunnen bijsturen. Derhalve is 100% inzichtelijkheid essentieel. Binnen de online tool van Climate Neutral Group ('Smarttracker') hebben we tevens de mogelijkheid om bij te schalen en rekening te houden met de groei en/of verandering van onze organisatie voor wat betreft omzetcijfers, aantallen mensen en/of vestigingen.

### 6.1 Reductieplan en roadmap

Op basis van de analyse van onze footprint (emissies uit scope 1 en 2 en werk- en woonverkeer en zakelijk verkeer uit scope 3) zijn we gekomen tot een concreet SMART reductieplan inclusief roadmap: zie bijlage [Excel document Reduction plan Rotra](#). Met een beschrijving van de maatregelen, een tijdlijn en de verwachte besparing per maatregel maken we ons plan inzichtelijk en concreet waardoor we in staat zijn onze doelstellingen te bewerkstelligen en waar nodig bij te sturen middels een periodieke klimaatcheck.



Afbeelding 20: Absolute Reduction Plan update 2023

Onze ambitieuze doelen gaan we halen door actief de grootste CO<sub>2</sub>-bronnen aan te pakken en geen mogelijkheid tot CO<sub>2</sub>-reductie onbenut te laten.

Concrete reductiemaatregelen voor de korte, middellange en lange termijn zijn:

1. Overstap van grijze stroom naar groene stroom (start in 2024 met Doesburg)
2. Meer OV kilometers en minder woon-/werkverkeer kilometers (middellang)
3. Verduurzaming panden voor lager gasverbruik (middellang)
4. Elektrische leaseauto's (middellang)
5. Minimaliseren business reizen per vliegtuig (middellang)
6. Reduceren papiergebruik, stimuleren papierloos te werken (middellang)

### **Reductieplannen op korte termijn (< 3 jaar); overstappen van grijze stroom naar groene stroom**

Zie hierboven onder 4.3 voor meer detail evenals voor de details op **Reductieplannen op middellange en lange termijn**

## 6.2 Kwaliteitsmanagementsysteem | Communicatie stakeholders

De directie ziet erop toe dat het Climate Policy Document (CPD) en het interne beleid op gebied van Kwaliteit, Veiligheid, Gezondheid en Milieu kenbaar wordt gemaakt, wordt begrepen en opgevolgd. Het CPD wordt jaarlijks geëvalueerd en opgenomen in het kwaliteitsmanagement systeem van Rotra en in het jaarverslag. Het document wordt gepubliceerd op de website, minstens 1x per jaar besproken in het MT en gedeeld met alle stakeholders. Alle medewerkers op alle vestigingen worden tevens geïnformeerd over de certificering klimaat neutrale organisatie middels (online) business updates. Voor de 1<sup>e</sup> update na certificering hebben we tevens CNG bereid gevonden om vanuit hun expertiserol te vertellen over de certificering, waarom wordt duurzaamheid steeds belangrijker, wat kan je zelf op je werk en privé doen om bij te dragen aan verduurzaming enz. Onze klanten en partners informeren we persoonlijk in meetings, middels periodieke mailings, met nieuwsberichten op onze website en posts op onze social media kanalen.

Het kwaliteitsbeleid van de Rotra Groep heeft concreet vorm gekregen door opname binnen het kwaliteitsmanagementsysteem in overeenstemming met de norm **NEN-EN-ISO 9001:2015**, **UN Global Compact membership** en **douane certificering middels AEO**. Door middel van het toepassen van de Plan-Do-Check-Act cyclus wil Rotra haar bedrijfsprocessen verder optimaliseren waarbij we gebruik maken van aanwezige capaciteit, kennis



en middelen, zowel extern als intern. Wij baseren die optimalisatie doelstellingen op wet- en regelgeving, normen en eisen van onze stakeholders alsmede de risico- inventarisaties en –evaluaties op het gebied van arbeidsomstandigheden, safety, security en bedrijfscontinuïteit.

De directie is verantwoordelijk voor de uitvoering van het daarmee samenhangende beleid en zorgt ervoor dat de organisatie over de mensen, informatie en de middelen beschikt om de doelstellingen uit het Climate Policy Document te kunnen realiseren. De directie ziet er op toe dat de medewerkers bekend zijn met het kwaliteitsmanagementsysteem en de in dat kader gestelde doelen. Doelstellingen worden periodiek geëvalueerd, vastgesteld en geactualiseerd tijdens een directiebeoordeling teneinde de doelstellingen te bewerkstelligen. Namens de directie is de CFO verantwoordelijk voor (de uitvoer van het beleid in) het CPD.

## 7. Versie beheer

### **Versie 1: 1<sup>e</sup> CPD opgesteld tbv het 1<sup>e</sup> jaar certificering;**

Samengesteld door Rotra onder regie van de DGA (M.M. Roelofsen) en Marketing (G. v Groningen) directe samenwerking met Business control (N. Otterlo) voor het cijferbeheer.

Opstellen baseline 2020 obv verzamelde data en opstellen reductieplan.

### **Versie 2 : aug 2023: opgesteld tbv het 2<sup>e</sup> jaar certificering;**

Samengesteld door Rotra onder regie van de CFO (E. Bruinink) en Marketing (G. v Groningen) directe samenwerking met Business control (M. Ebben) voor het cijferbeheer.

*Beheer van CNG is in dit jaar onder beheer & verantwoordelijkheid gebracht bij de CFO alwaar ook het KAM onder is gebracht (Kwaliteit Arbeid Milieu) waaronder ISO certificering.*

Aanpassing in baseline 2020 doorgevoerd a.g.v. aanpassing fout in cijfers 2020 (m.n. gasverbruik Brussel)  
aanpassing in reductieplan doorgevoerd a.g.v. aanpassing baseline en hernieuwde inzichten voor de toekomstige jaren.

### **Versie 3 : apr 2024 opgesteld tbv het 3<sup>e</sup> jaar certificering;**

Samengesteld door Rotra onder regie van de CFO (E. Bruinink) en directe samenwerking met Financial & Business control (M. Ebben) voor het cijferbeheer.

*Beheer van CNG is in dit jaar onder beheer & verantwoordelijkheid gebracht bij de CFO alwaar ook het KAM onder is gebracht (Kwaliteit Arbeid Milieu) waaronder ISO certificering.*

Update van CPD (dit document) met actuele ontwikkelingen (zie tekst in blauw)

Update van cijfers met zo veel mogelijke actuals 2023 en waar nog onbekend een aanname van cijfers voor de berekening van 2023 voetprint.